

Stockholms framtida avloppsrening – MB 3980-15 Komplettering

Bilaga 3 (Ersätter **Bilaga F2 i ansökan) Påverkansområden Jord och Berg -**

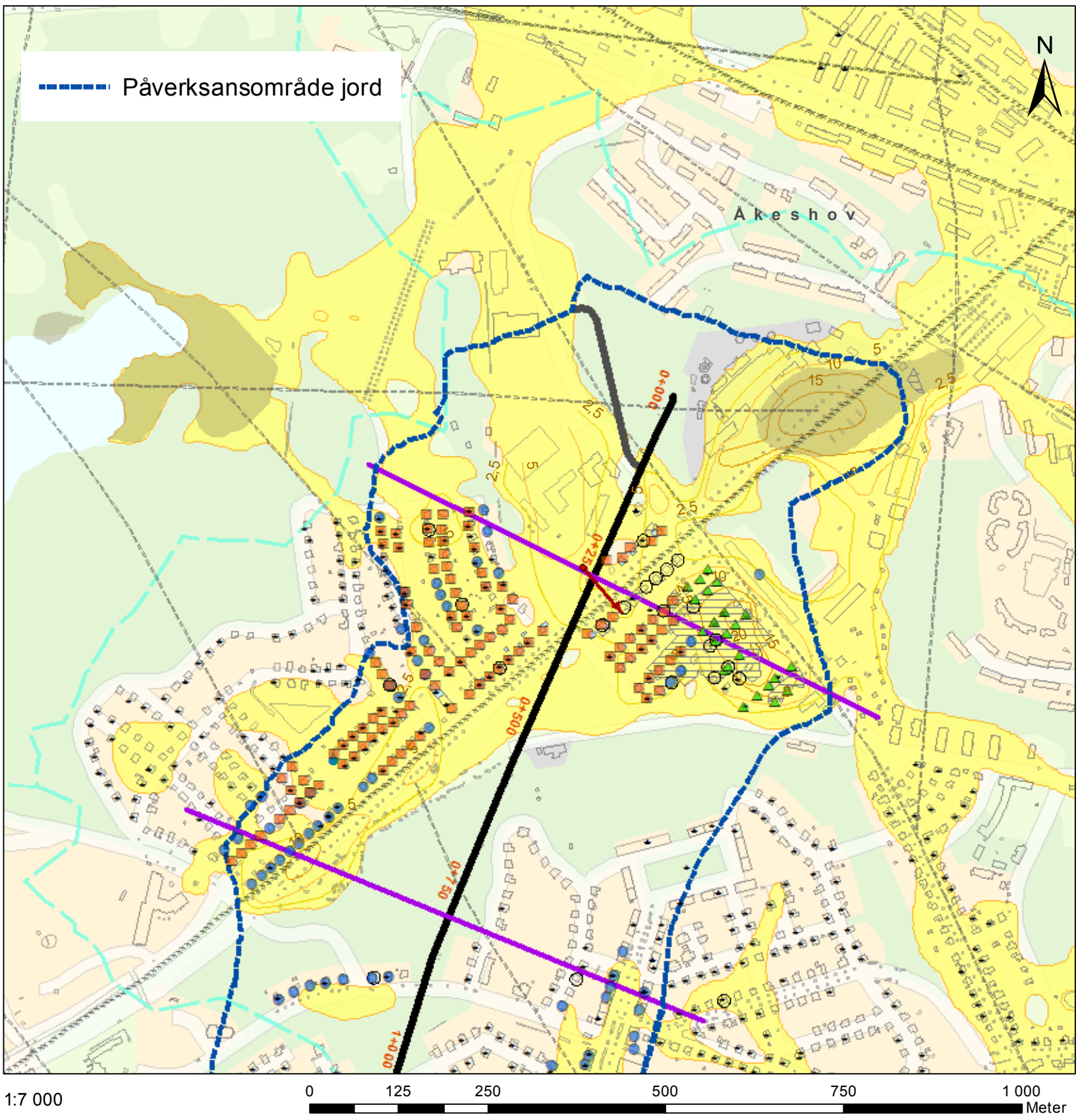
Bilaga 3 skiljer sig från Bilaga F2 i ansökan i följande avseenden:

- I Bilaga F2 i ansökan saknades karta 2,1 a - påverkansområde grundvattenberoende objekt berg Åkeshov.
- Den färgkodsmarkering som anger grundläggningsförhållanden har blivit tydligare.
- För kartorna F 2,4 och F 2,4 a (grundvattenberoende objekt jord och berg Eolshäll-Vinterviken) saknades påverkansområdet för det korta tunnelavsnitt som ansluter västerut till den befintliga pumpstationen vid Eolshäll, det är kompletterat.
- Påverkansområdena i Bilaga 3 har(jämfört med bilaga F2 i ansökan) utökats. Påverkansområdena baseras på de förslag* till riktvärden som redovisas i kompletteringshandlingen.

Sakägarförteckningen kompletteras i enlighet med denna bilaga.

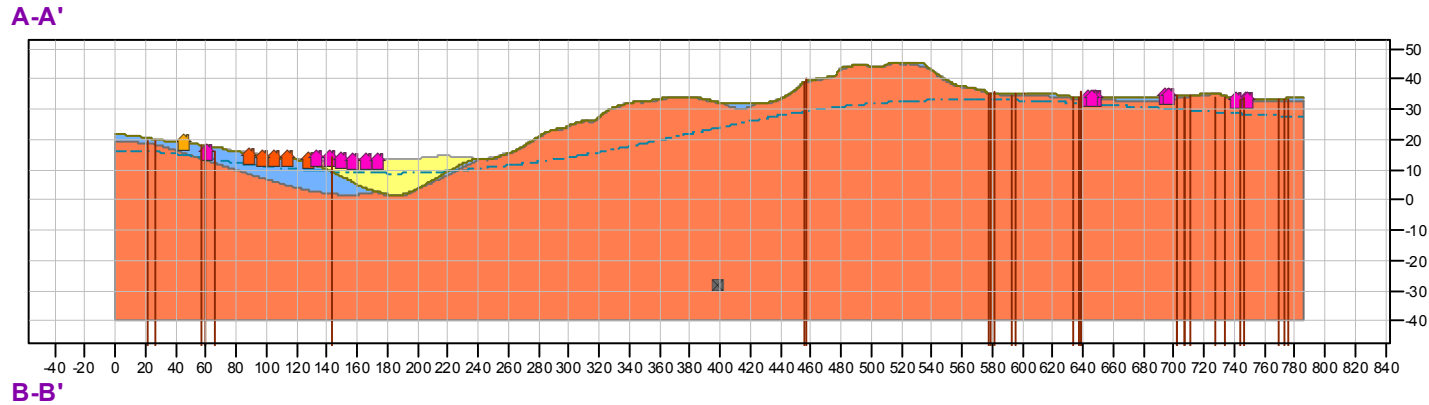
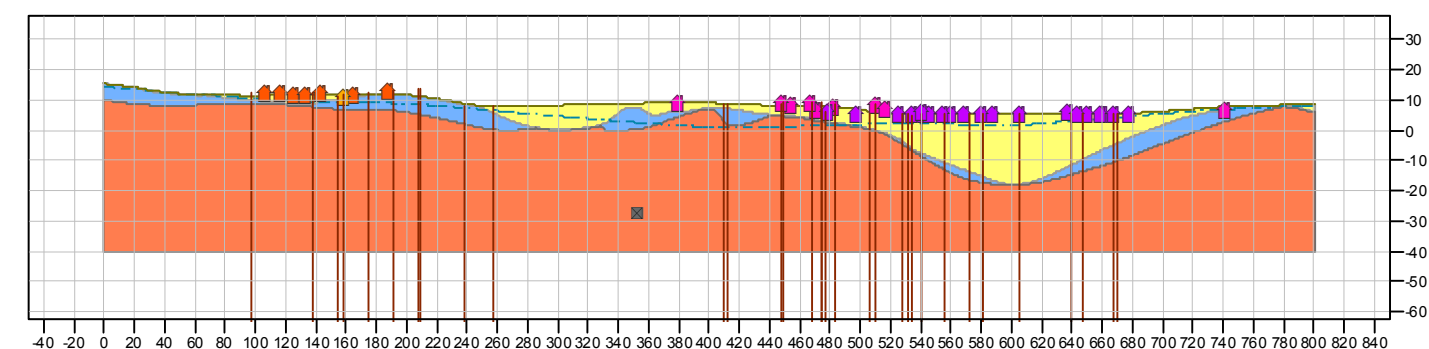
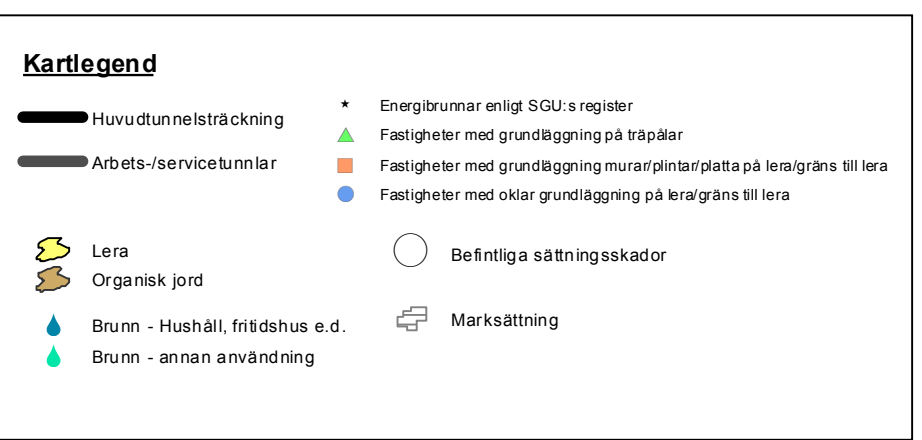
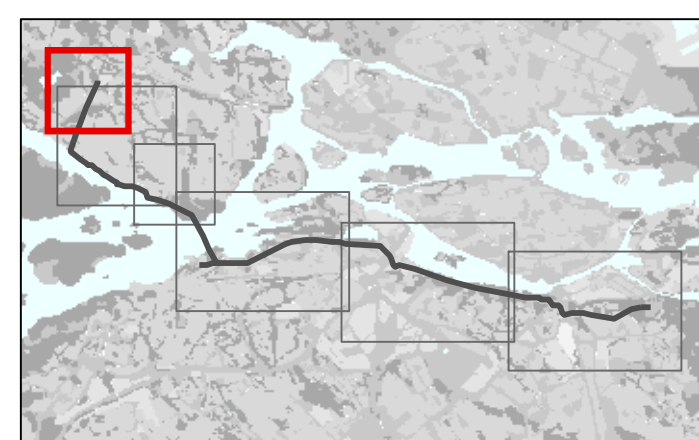
*Länsstyrelsen begärde som komplettering att Stockholm Vatten som alternativ till kontrollvärden under byggtiden skulle lämna förslag på riktvärden på inläckage för tunnels olika delsträckor och Sickla bergrum. De förslag till riktvärden som lämnats (i kompletteringshandlingen) är högre än de föreslagna kontrollvärdena och resulterar i något större påverkansområden och en utökad sakägarkrets.

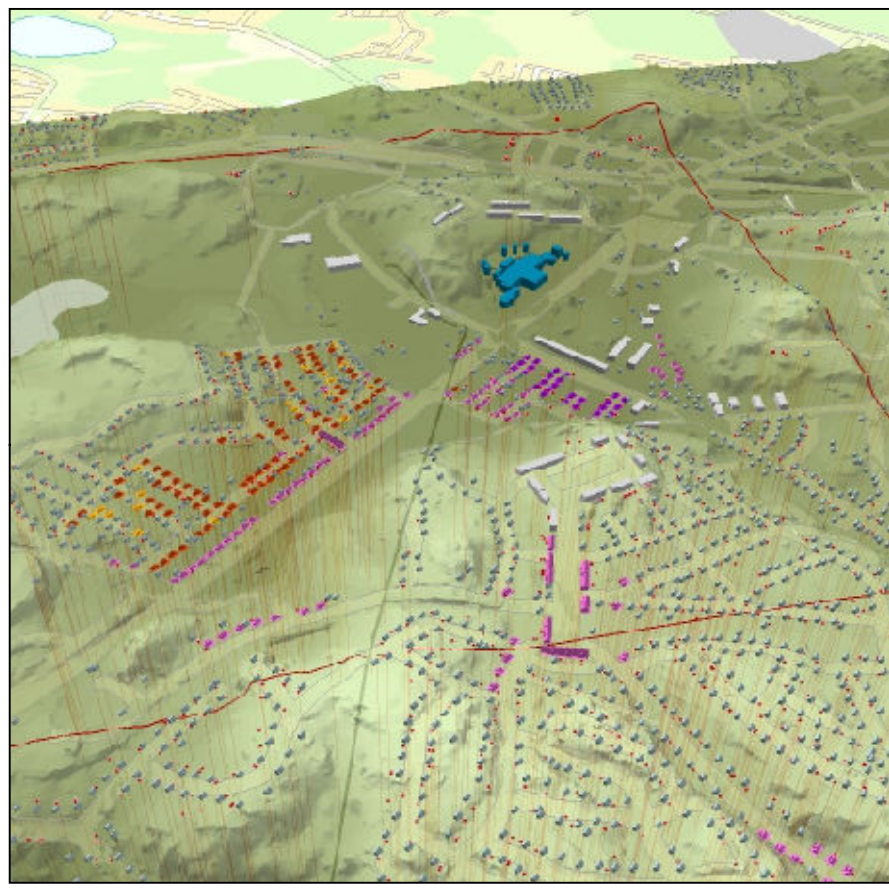
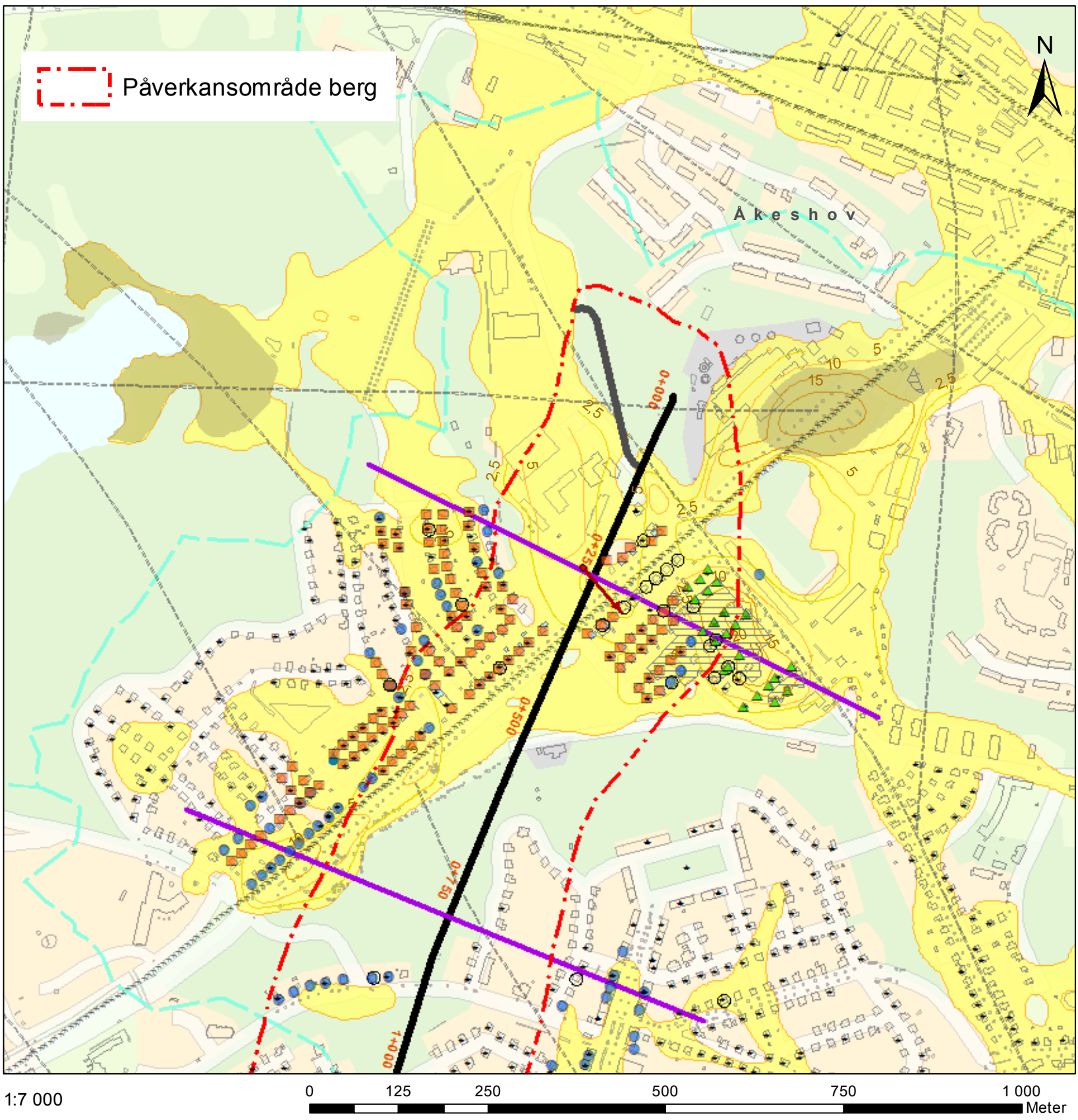
Stockholm 2016-02-18



Bilaga F2:1
Grundvattenberoende objekt jord Åkeshov

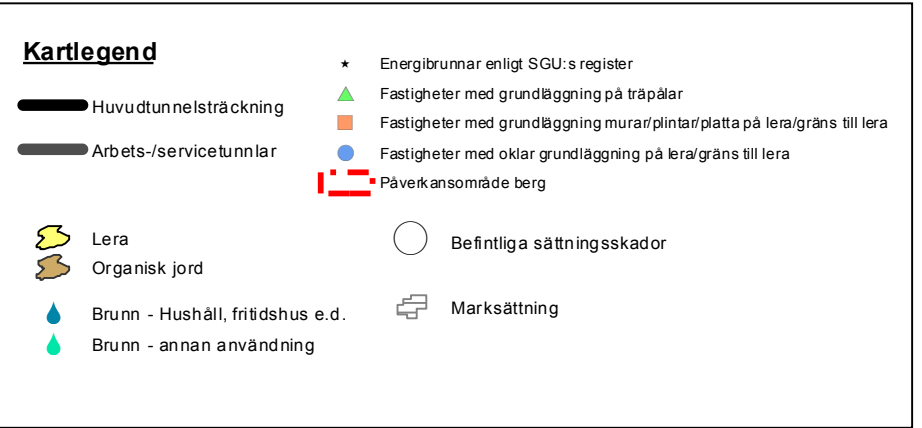
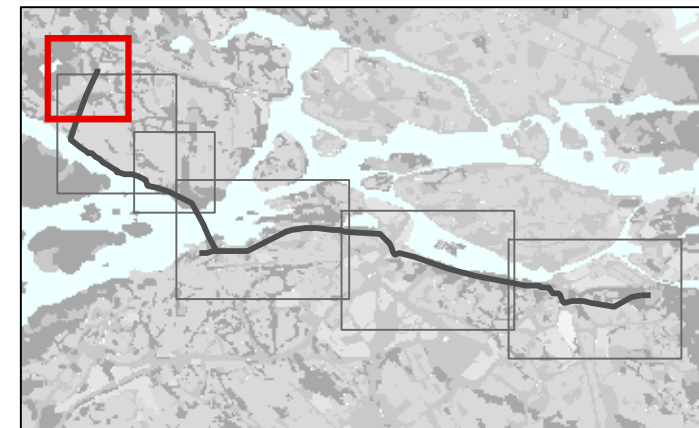
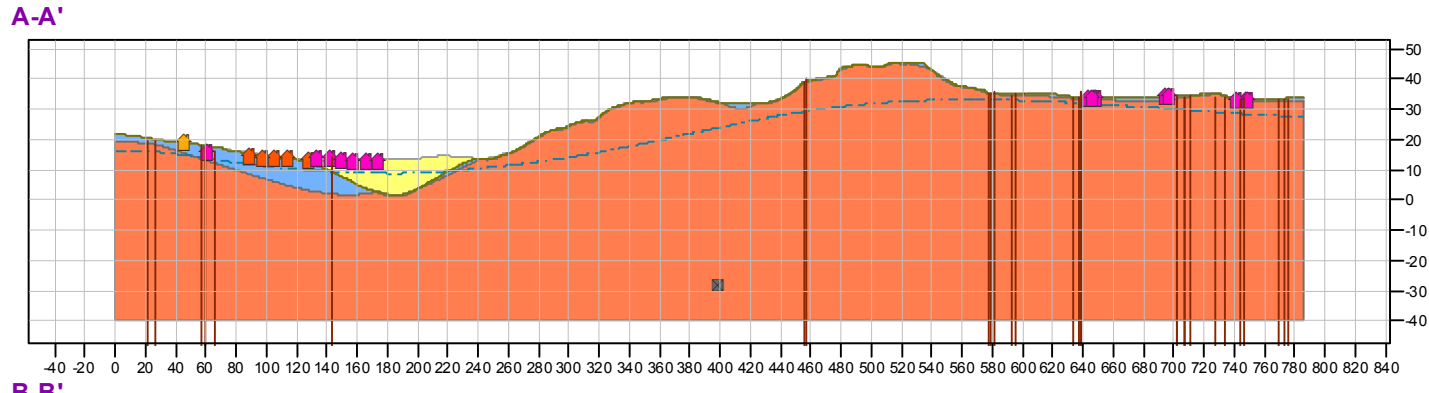
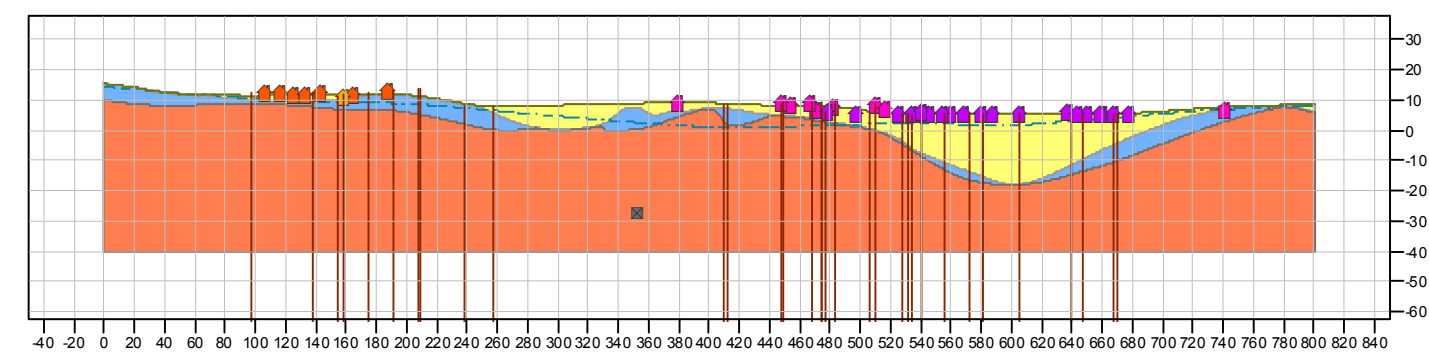
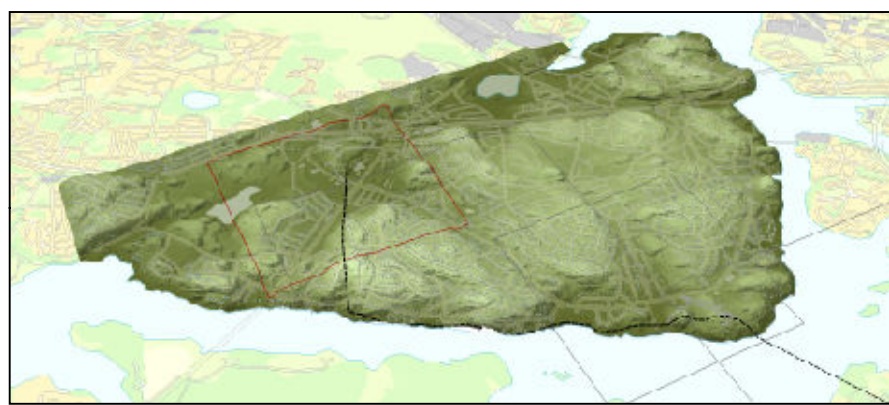
Påverkansområde för jord definieras som ett bedömt avstånd från tunneln där en trycknivåsänkning på 0,3 m kan uppkomma.





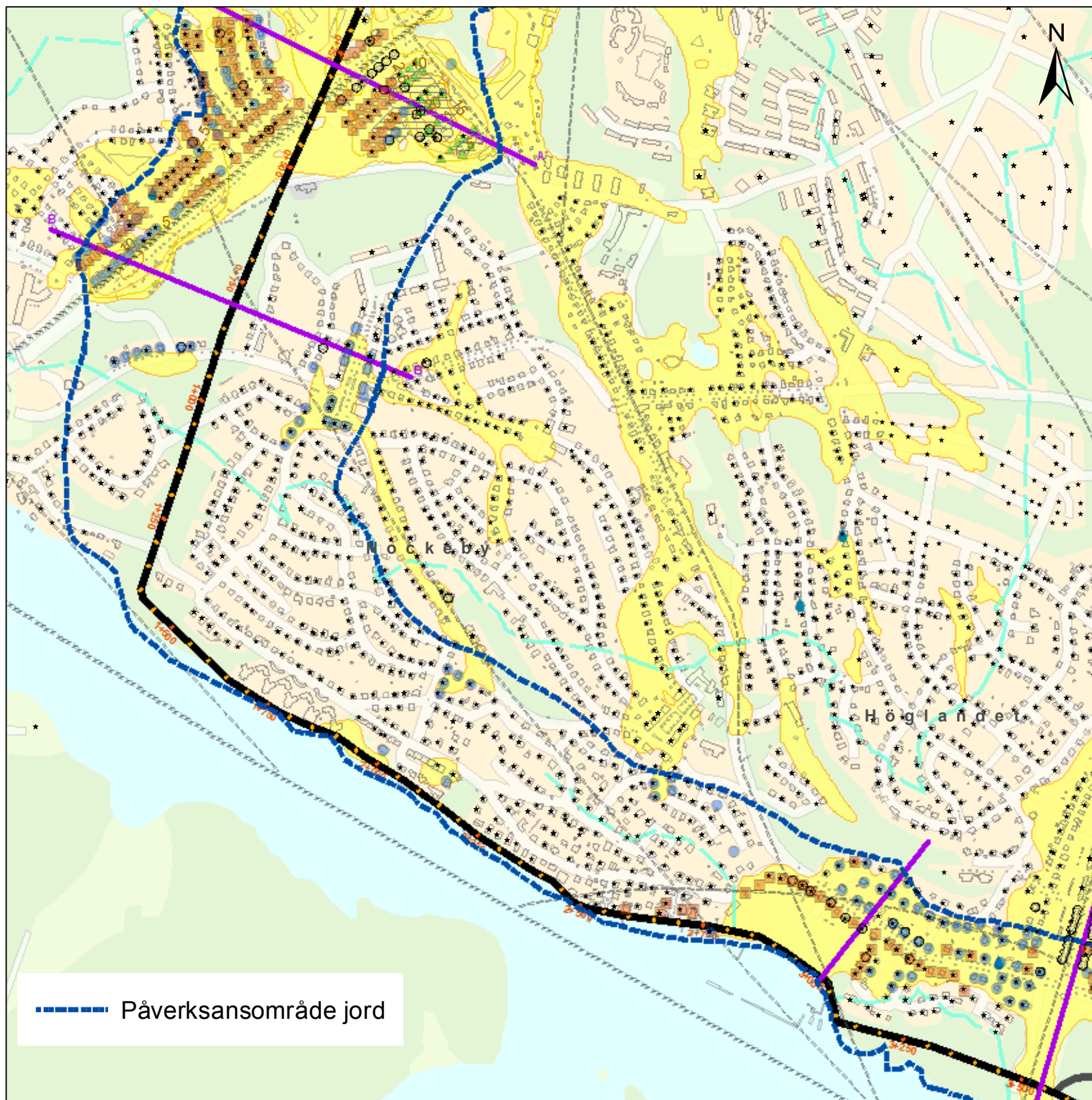
Bilaga F2:1a
Grundvattenberoende objekt
berg Åkeshov

Påverkansområde för berg definieras som ett bedömt avstånd från tunneln där en grundvattennivåsänkning på 1 m i en bergbrunn kan uppkomma.



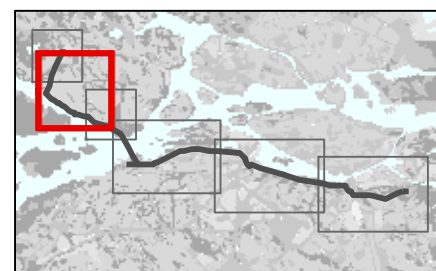
Bilaga F2:2
Grundvattenberoende objekt jord Nockeby-Höglandet

Påverkansområde för jord definieras som ett bedömt avstånd från tunneln där en trycknivåsänkning på 0,3 m kan uppkomma.



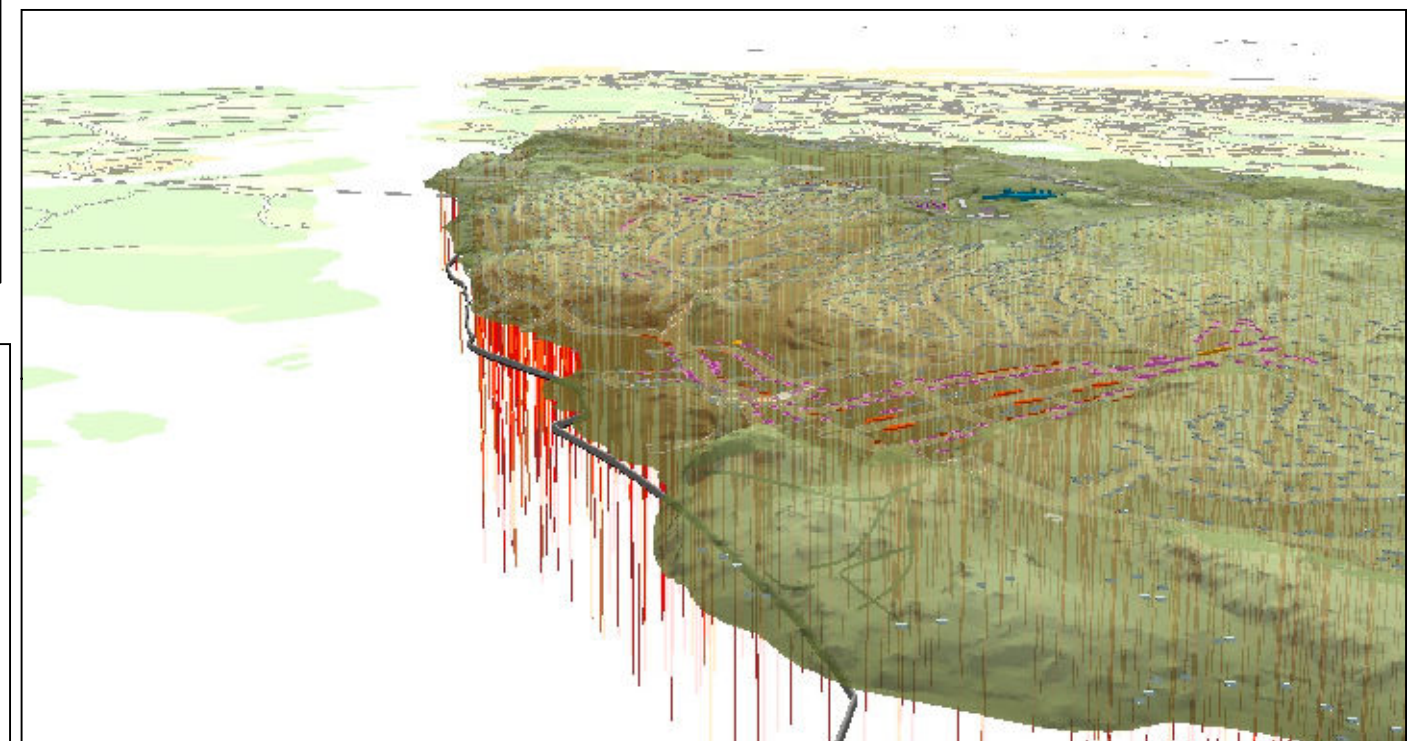
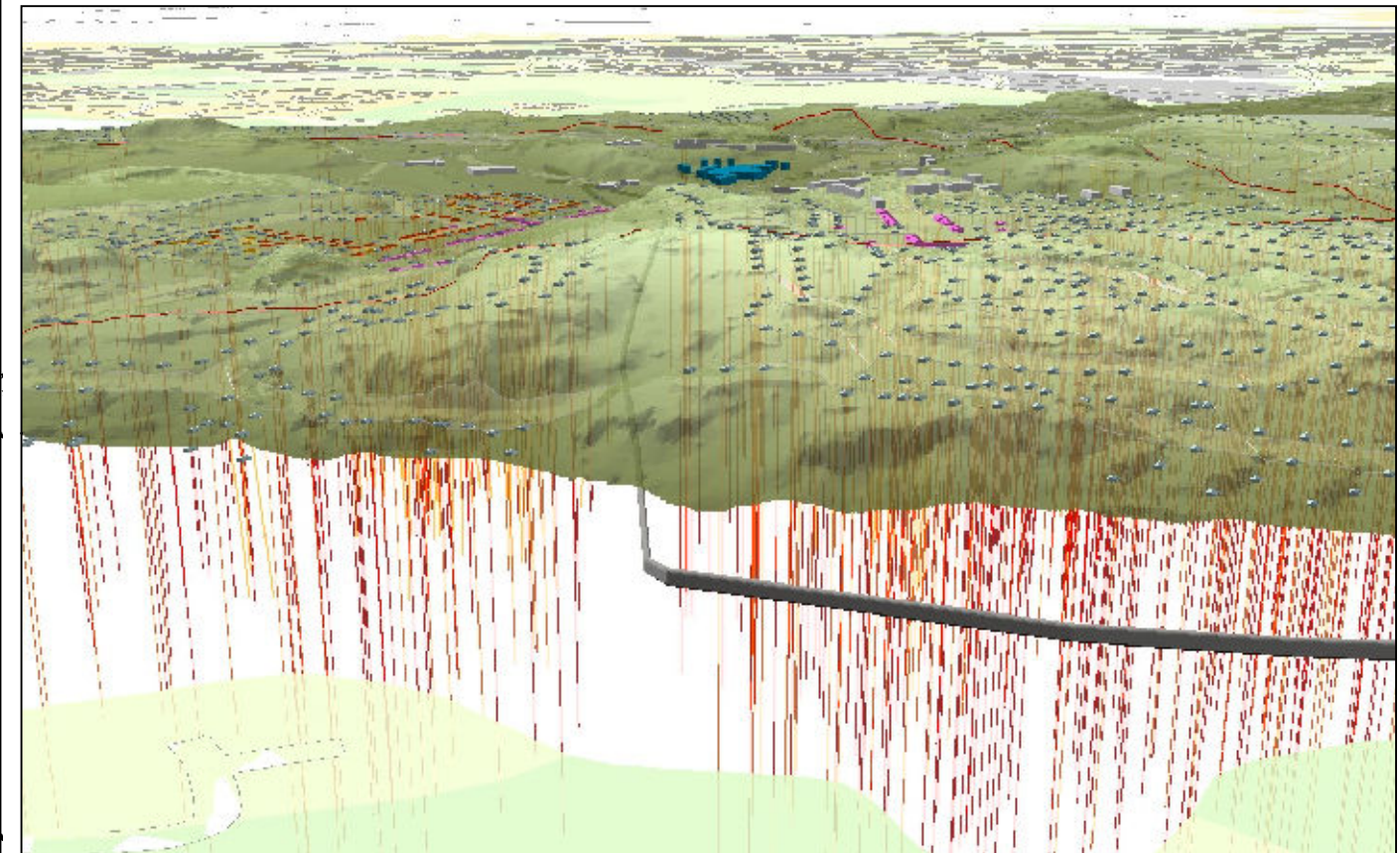
1:10 193

0 130 260 520 780 1 040
 Meter



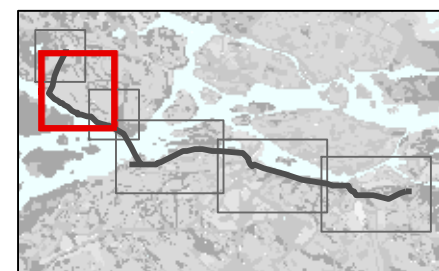
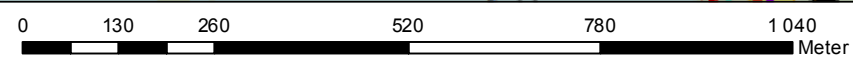
Kartlegend

	Huvudtunnelsträckning	* Energibrunn enligt SGU:s arkiv
	Arbets-/servicetunnlar	▲ Fastigheter med träpålar
	Lera	■ Fastigheter med grundläggning m urar/platta/plinta på lera/gräns till lera
	Organisk jord	● Fastigheter med oklar grundläggning på lera/gräns till lera
	Brunn - Hushåll, fritidshus e.d.	○ Befintliga sättningsskador
	Brunn - annan användning	□ Marksättning





1:10 193

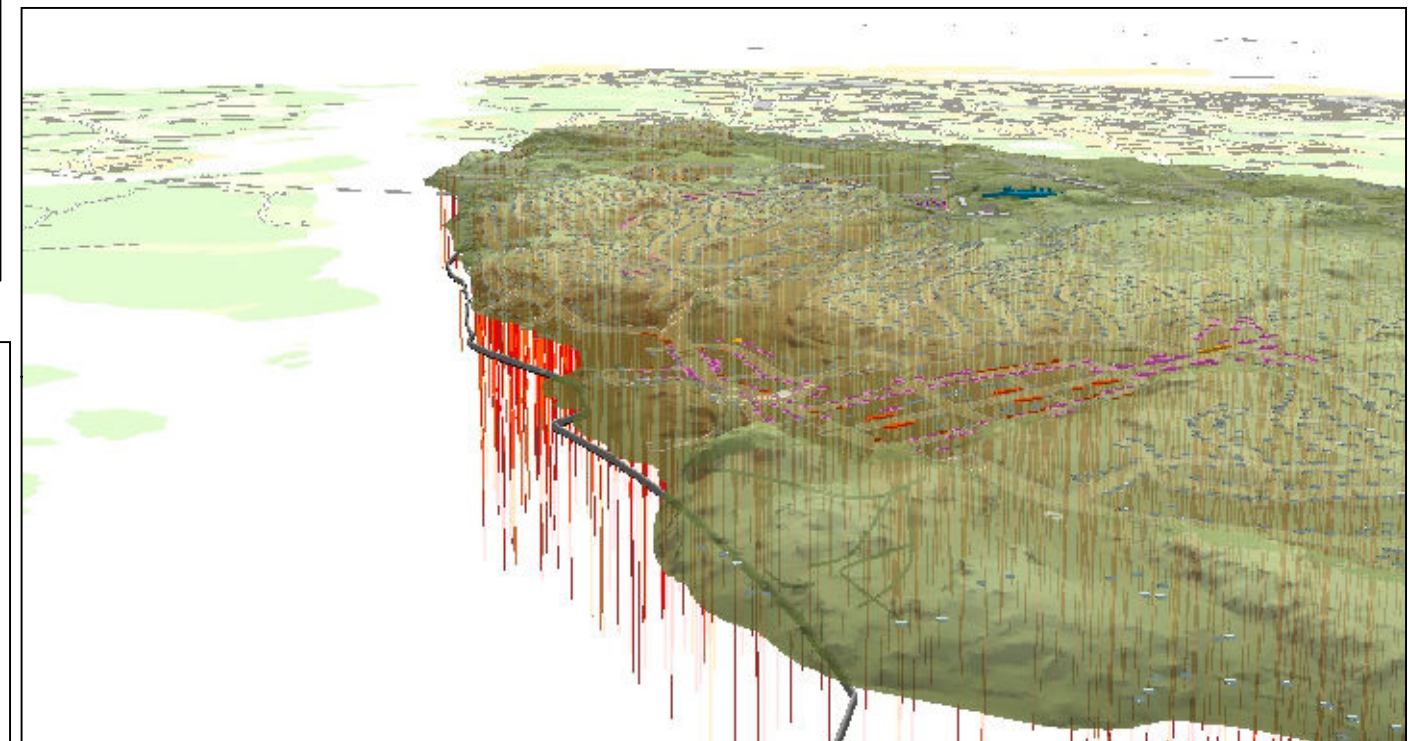
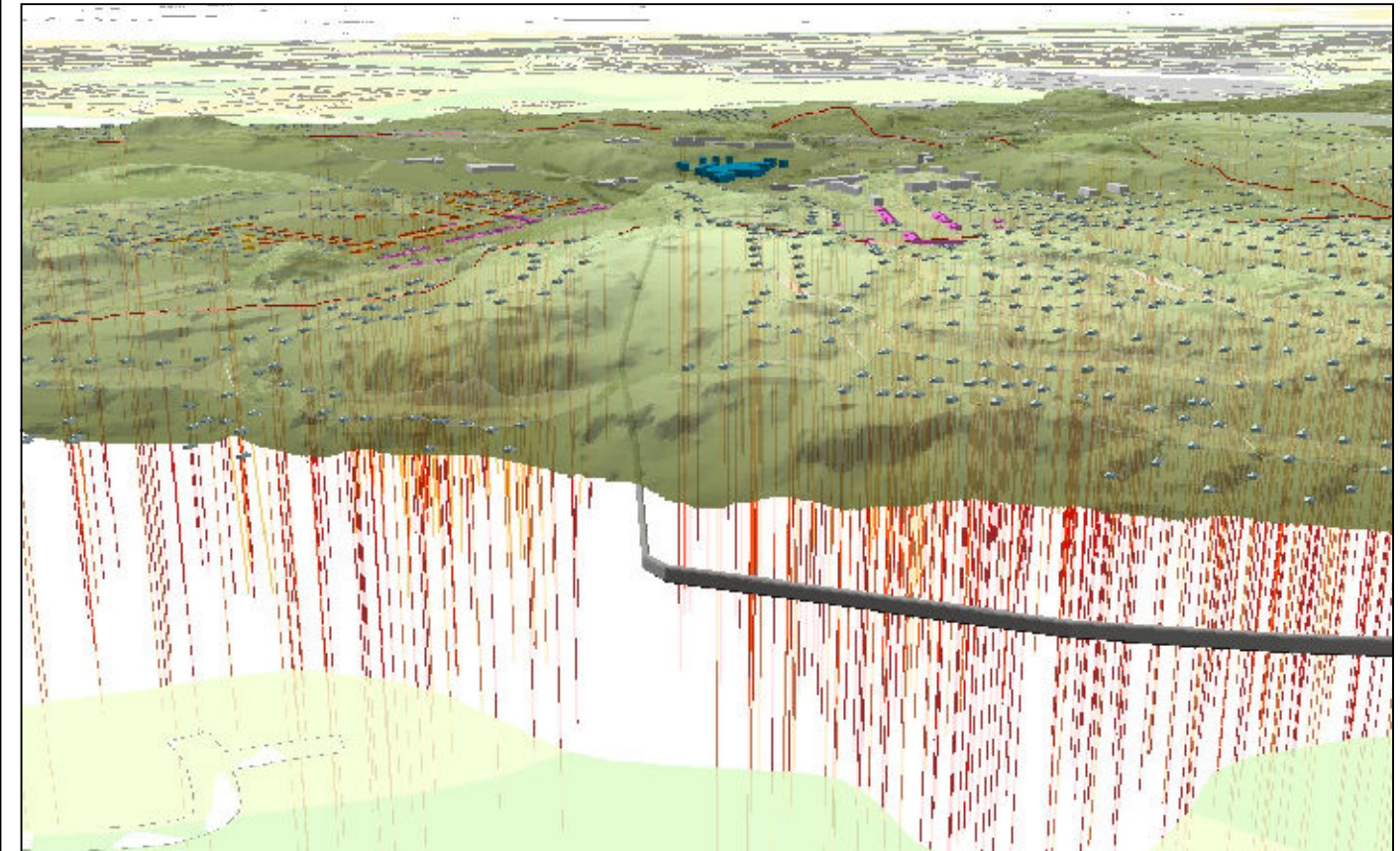


Kartlegend

- | | | | |
|--|---------------------------|---|---|
| | Huvudtunnelsträckning | * | Energibrunn enligt SGU:s arkiv |
| | Arbets-/servicetunnlar | | Fastigheter med träpålar |
| | Lera | | Fastigheter med grundläggning m murar/platta/piinta på lera/gräns till lera |
| | Organisk jord | | Fastigheter med oklar grundläggning på lera/gräns till lera |
| | Brunn - Hushåll, fritidsh | | Befintliga sättningsskador |
| | Brunn - annan användn | | Marksättning |

Bilaga F2:2a
Grundvattenberoende objekt berg Nockeby-Höglandet

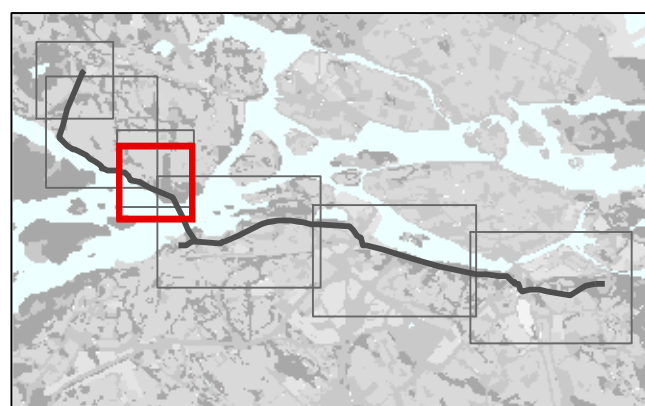
Påverkansområde för berg definieras som ett bedömt avstånd från tunneln där en grundvattennivåsänkning på 1 m i en bergbrunn kan uppkomma.



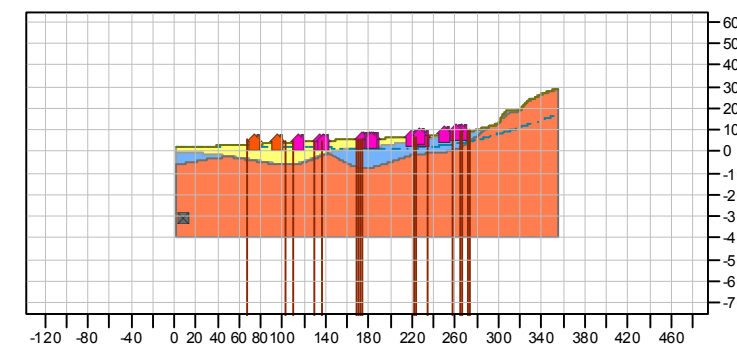


Bilaga F2:3
Grundvattenberoende objekt
jord Smedslätten

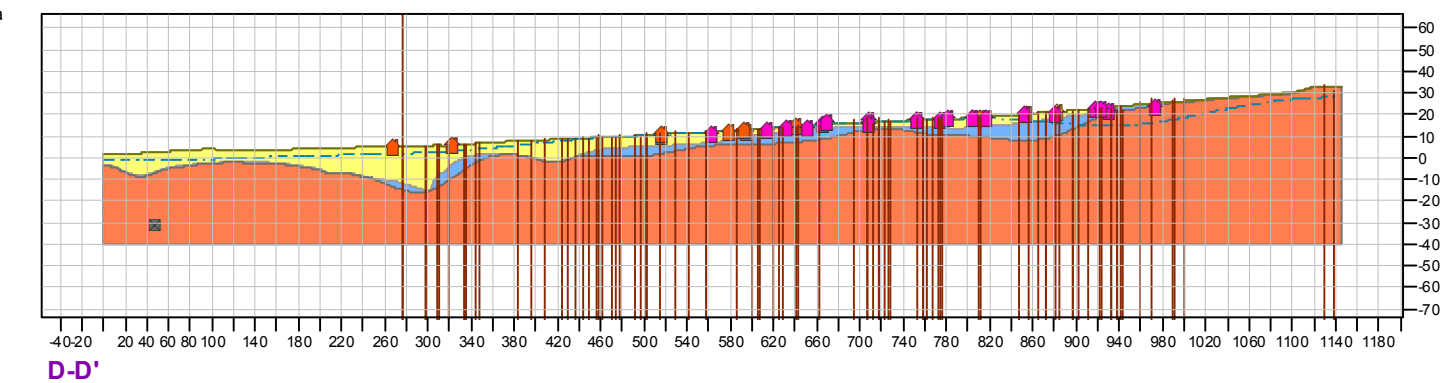
Påverkansområde för jord definieras som ett bedömt avstånd från tunneln där en trycknivåsänkning på 0,3 m kan uppkomma



- Kartlegend**
- Huvudtunnelsträckning
 - Arbets-/servicetunnlar
 - Lera
 - Organisk jord
 - Brunn - Hushåll, fritidshus e.d.
 - Brunn - annan användning
 - * Brunnar enligt SGU:s brunnregister
 - ▲ Fastigheter med grundläggning på träpålar
 - ▲ Fastigheter med grundläggning murar/platta/plinta på lera/gräns till lera
 - ▲ Fastigheter med oklar grundläggning på lera/gräns till lera
 - Befintliga sättningsskador
 - Marksättning

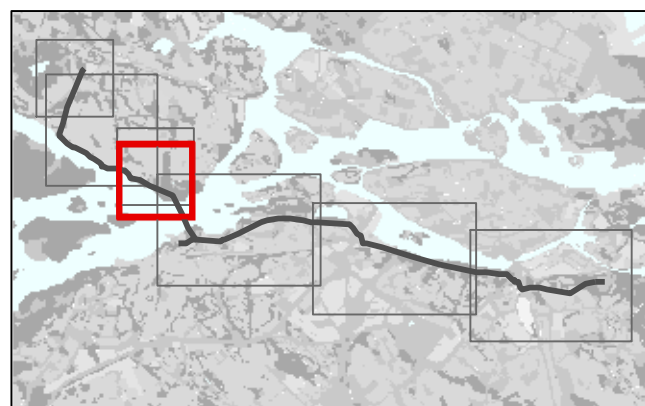


- Sektionslegend**
- Tunnelnivå
 - Energibrunn
 - ▲ Grundläggning murar/plintar/platta
 - ▲ Delvis GrL. murar/plintar/platta
 - ▲ Oklar GrL.
 - ▲ GrL. träpålar
- Förväntad geologi**
- Berg
 - Friktionsjord
 - Lera





Påverkansområde berg

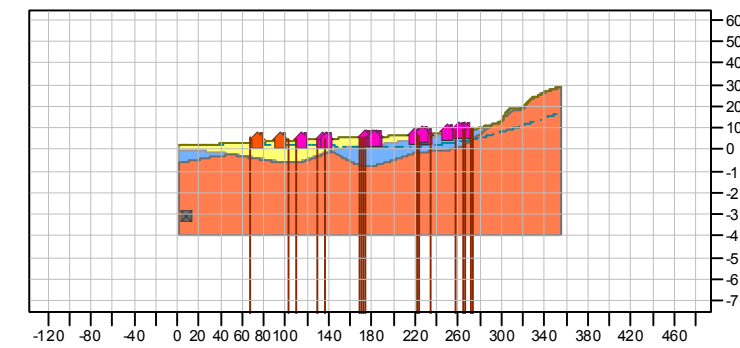


- Kartlegend**
- Huvudtunnelsträckning
 - Arbets-/servicetunnlar
 - Lera
 - Organisk jord
 - Brunn - Hushåll, fritidshus e.d.
 - Brunn - annan användning
 - * Brunnar enligt SGU:s brunnregister
 - ▲ Fastigheter med grundläggning på träpålar
 - ▲ Fastigheter med grundläggning murar/platta/plinta på lera/gräns till lera
 - ▲ Fastigheter med oklar grundläggning på lera/gräns till lera
 - Befintliga sättningsskador
 - Marksättning



Bilaga F2:3a
Grundvattenberoende objekt berg Smedslätten

Påverkansområde för berg definieras som ett bedömt avstånd från tunneln där en grundvattennivåsänkning på 1 m i en bergbrunn kan uppkomma.

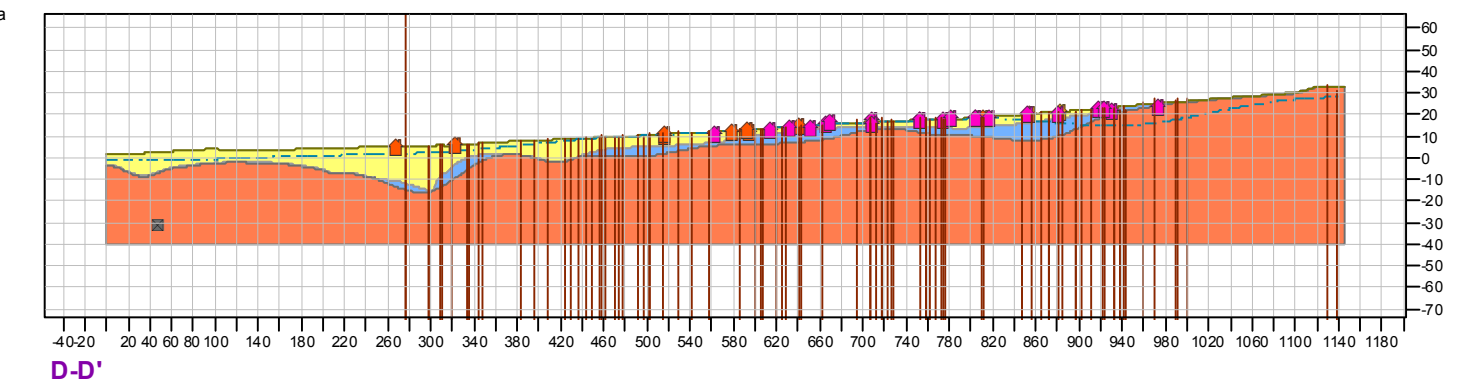


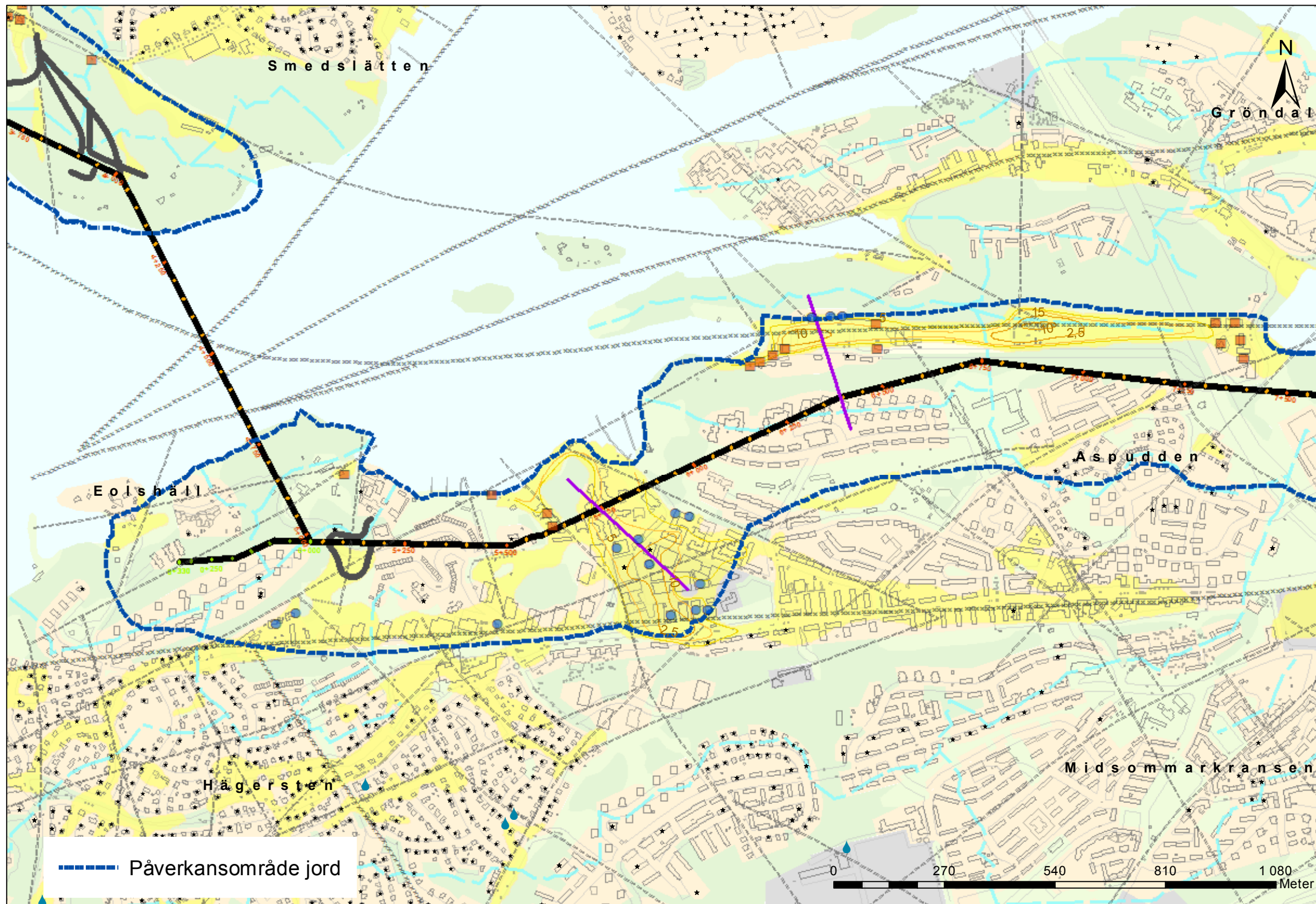
Sektionslegend

- Tunnelnivå
- Energibrunn
- ▲ Grundläggning murar/plintar/platta
- ▲ Delvis GrL. murar/plintar/platta
- ▲ Oklar GrL.
- ▲ GrL. träpålar

Förväntad geologi

- Berg
- Friktionsjord
- Lera



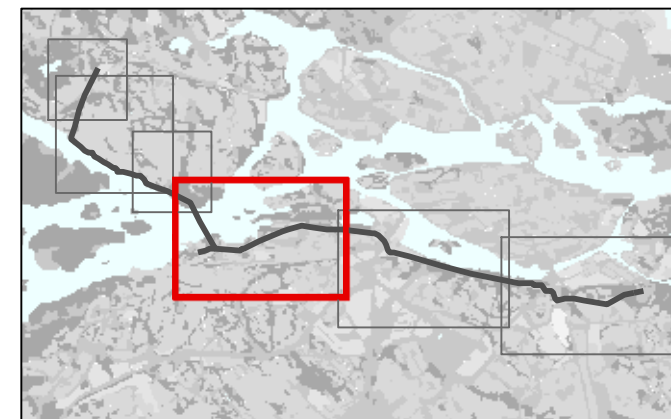


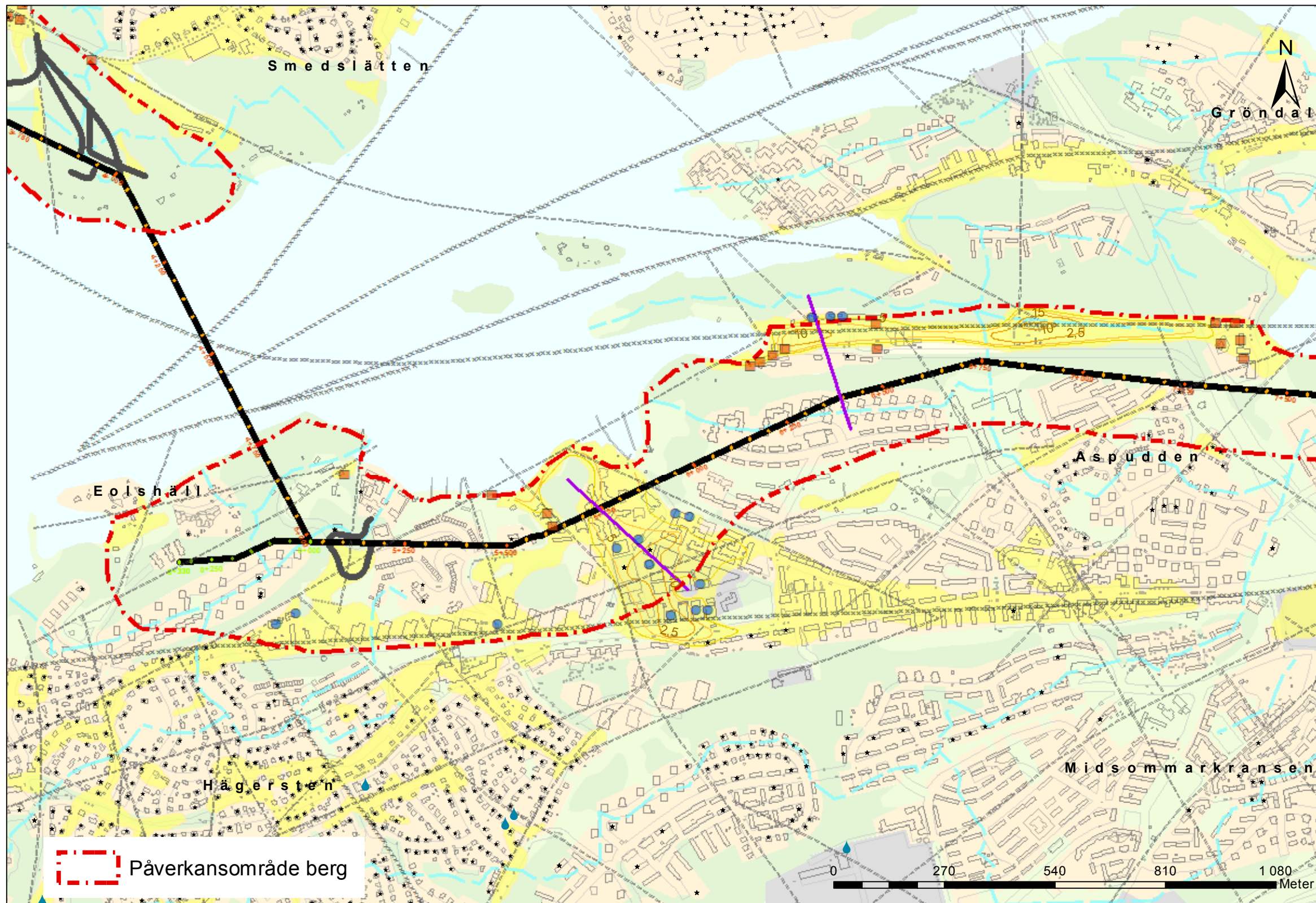
Bilaga F2:4
Grundvattenberoende objekt jord
Eolshäll-Vinterviken

Påverkansområde för jord definieras som ett bedömt avstånd från tunneln där en trycknivåsänkning på 0,3 m kan uppkomma.

Kartlegend

- | | | | |
|--|----------------------------------|--|--|
| | Brunn - annan användning | | Brunnar enligt SGU:s arkiv |
| | Brunn - Hushåll, fritidshus e.d. | | Befintliga sättningskador |
| | Lera | | Marksättning |
| | Organisk jord | | Fastighet med grundläggning på träpålar |
| | Huvudtunnelsträckning | | Fastighet med grundläggning murar/plintar/platta på lera/gräns till lera |
| | Arbets-/servicetunnlar | | Fastighet med oklar grundläggning på lera/gräns till lera |





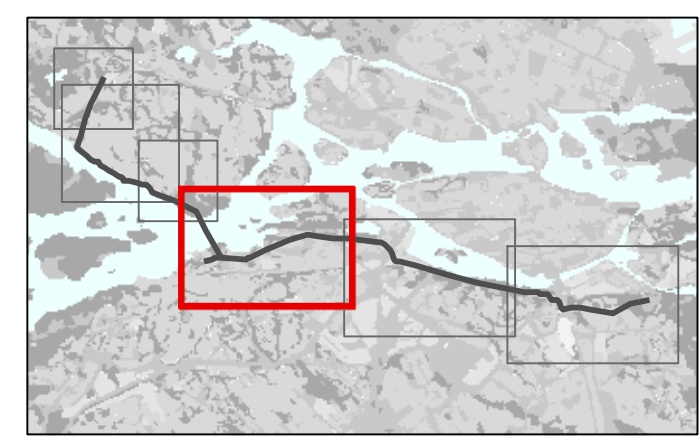
Bilaga F2:4a

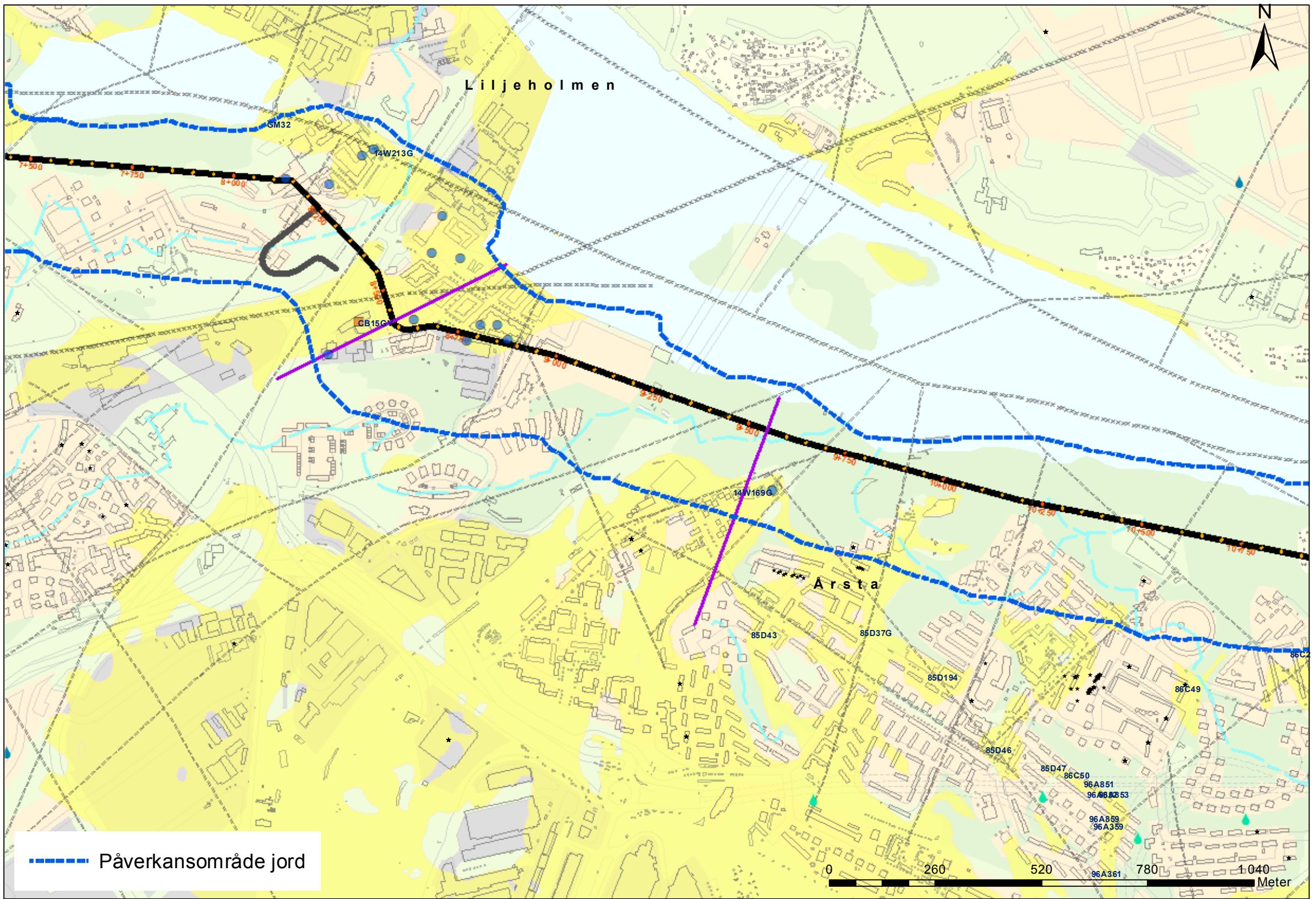
Grundvattenberoende objekt berg Eolshäll-Vinterviken

Påverkansområde för berg definieras som ett bedömt avstånd från tunneln där en grundvattennivåsänkning på 1 m i en bergbrunn kan uppkomma.

Kartlegend

- | | | | |
|--|----------------------------------|--|--|
| | Brunn - annan användning | | Brunnar enligt SGU:s arkiv |
| | Brunn - Hushåll, fritidshus e.d. | | Befintliga sättningskador |
| | Lera | | Marksättning |
| | Organisk jord | | Fastighet med grundläggning på träpålar |
| | Huvudtunnelsträckning | | Fastighet med grundläggning murar/plintar/platta på lera/gräns till lera |
| | Arbets-/servicetunnlar | | Fastighet med oklar grundläggning på lera/gräns till lera |



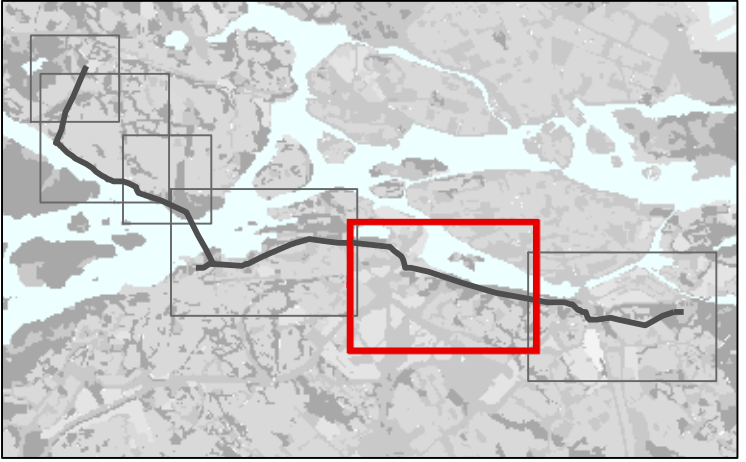


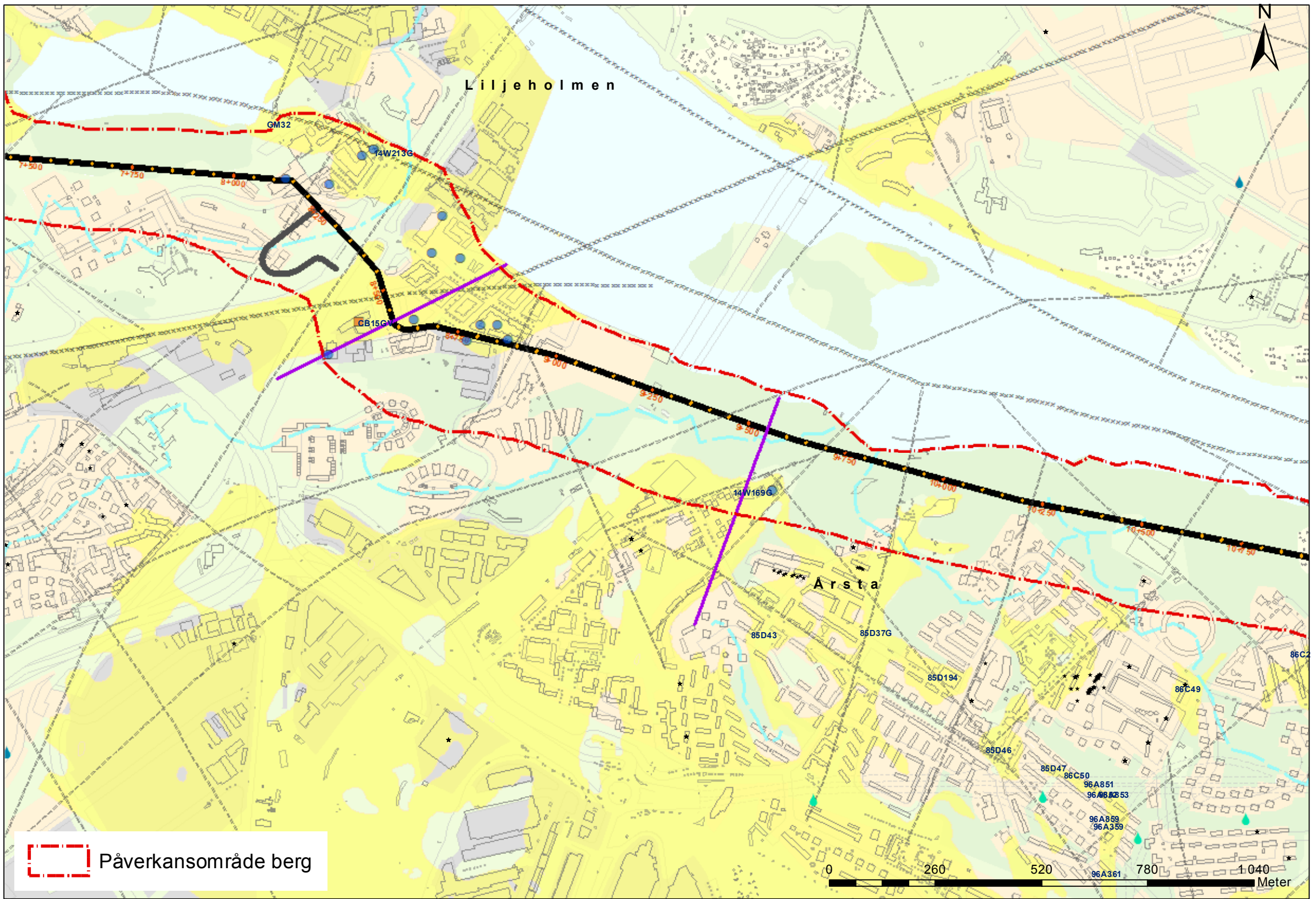
Bilaga F2:5
Grundvattenberoende objekt jord
Liljeholmen-Årsta

Påverkansområde för jord definieras som ett bedömt avstånd från tunneln där en trycknivåsänkning på 0,3 m kan uppkomma.

Kartlegend


	Huvdtunnelsträckning	*	Energibrunn enligt SGU:s arkiv
	Arbets-/servicetunnlar		Fastigheter med grundläggning på träpålar
	Lera		Fastigheter med oklar grundläggning på lera/gräns till lera
	Organisk jord		Fastighet med grundläggning på murar/plintar/platta på lera/gräns till lera
	Brunn - Hushåll, fritidshus e.d.		Befintliga sättningsskador
	Brunn - annan användning		Marksättning
















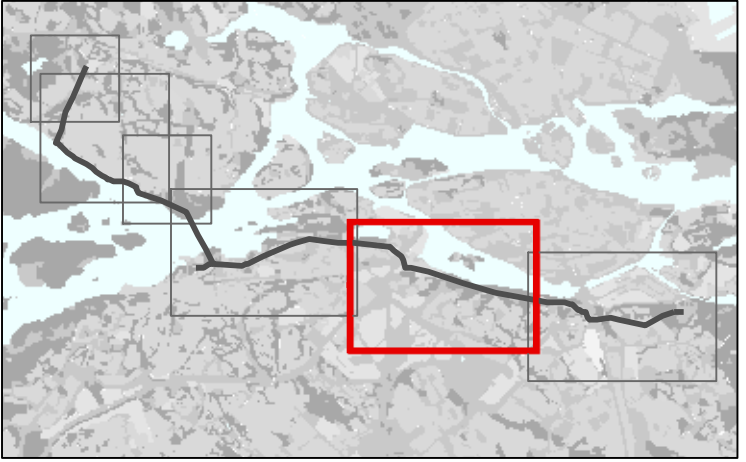
Bilaga F2:5a
Grundvattenberoende objekt berg
Liljeholmen-Årsta

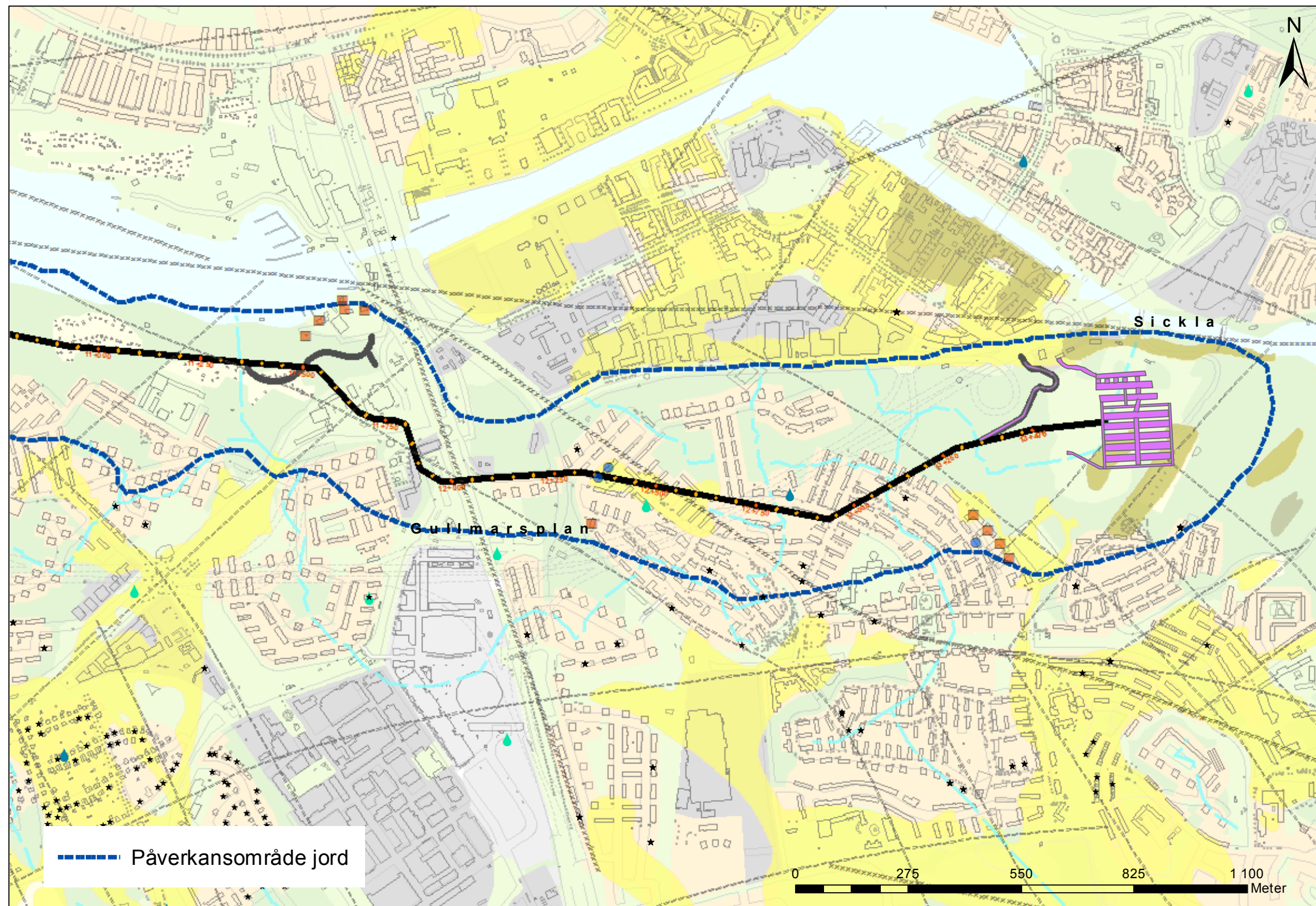
Påverkansområde för berg definieras som ett bedömt avstånd från tunneln där en grundvattennivåsänkning på 1 m i en bergbrunn kan uppkomma.

 Påverkansområde berg

Kartlegend














	Huvudtunnelsträckning	*	Energibrunn enligt SGU:s arkiv
	Arbets-/servicetunnlar		Fastigheter med grundläggning på träpålar
	Lera		Fastigheter med oklar grundläggning på lera/gräns till lera
	Organisk jord		Fastighet med grundläggning på murar/plintar/platta på lera/gräns till lera
	Brunn - Hushåll, fritidshus e.d.		Befintliga sättningsskador
	Brunn - annan användning		Marksättning

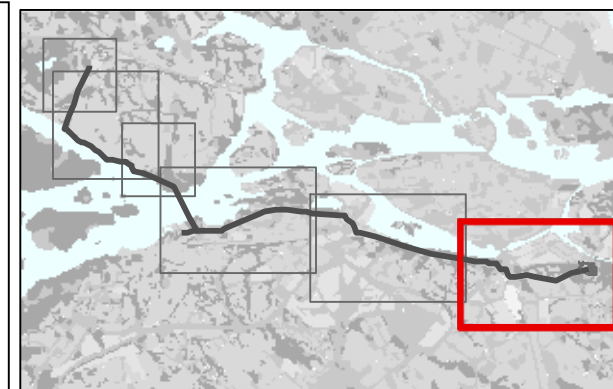


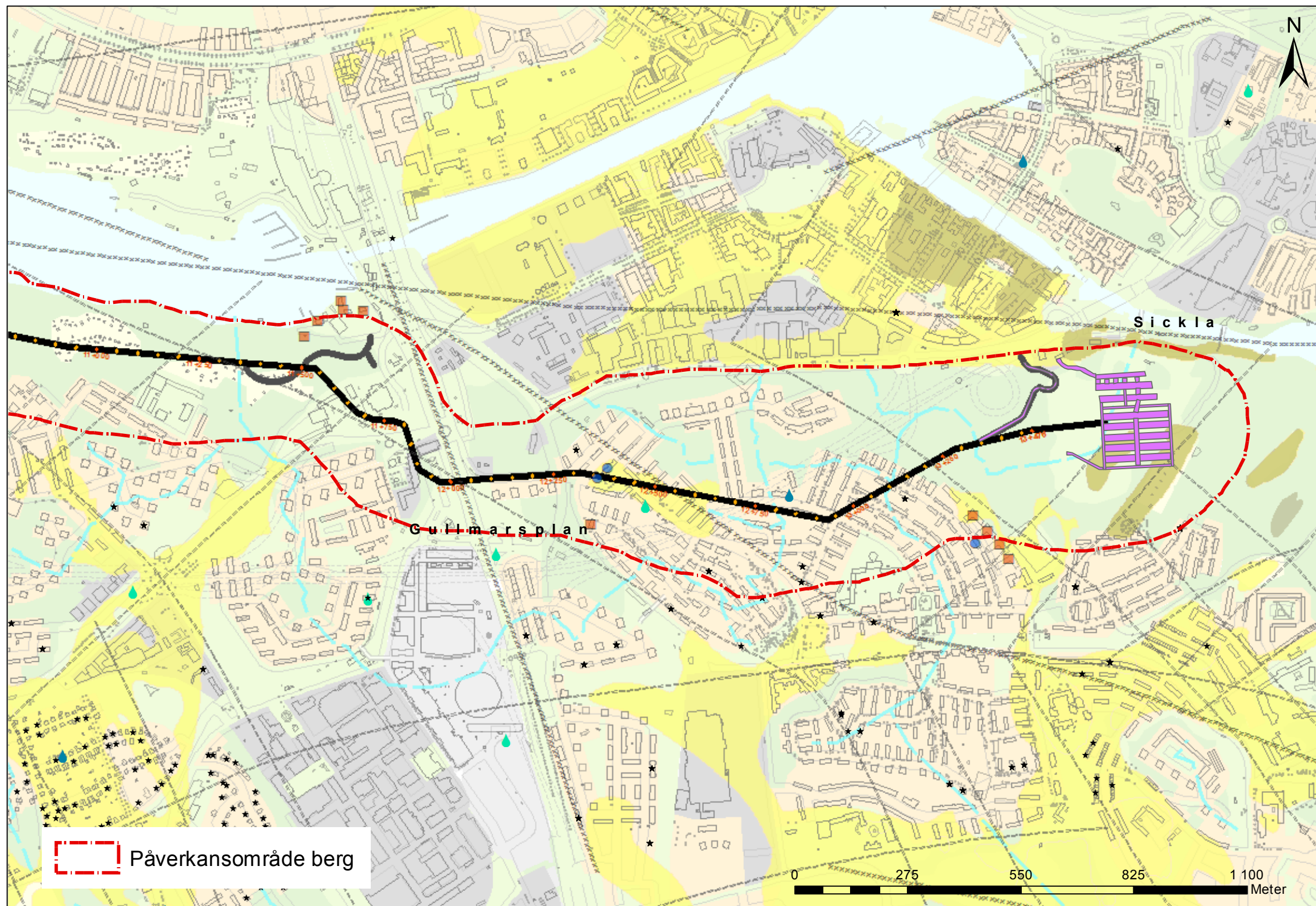


Bilaga F2:6
Grundvattenberoende objekt jord
Gullmarsplan-Sickla
 Påverkansområde för jord definieras som ett bedömt avstånd från tunneln där en trycknivåsänkning på 0,3 m kan uppkomma.

Kartlegend

-  Huvdtunnelsträckning
-  Arbets-/servicetunnlar
-  Lera
-  Organisk jord
-  Brunn - Hushåll, fritidshus e.d.
-  Brunn - annan användning
-  Planerad anläggning i Sickla
-  Energibrunn enligt SGU:s arkiv
-  Fastigheter med grundläggning på träpålar
-  Fastigheter med grundläggning murar/plintar/murar på lera/gräns till lera
-  Fastigheter med oklar grundläggning på lera/gräns till lera
-  Befintliga sättningskador
-  Marksättning





Bilaga 2:6a
Grundvattenberoende objekt berg
Gullmarsplan-Sickla

Påverkansområde för berg definieras som ett bedömt avstånd från tunneln där en trycknivåsänkning på 1 m i en bergbrunn kan uppkomma.

Kartlegend

- | | | | |
|--|----------------------------------|--|---|
| | Huvdtunnelsträckning | | Planerad anläggning i Sickla |
| | Arbets-/servicetunnlar | | Energibrunn enligt SGU:s arkiv |
| | Lera | | Fastigheter med grundläggning på träpälar |
| | Organisk jord | | Fastigheter med grundläggning murar/plintar/murar på lera/gräns till lera |
| | Brunn - Hushåll, fritidshus e.d. | | Fastigheter med oklar grundläggning på lera/gräns till lera |
| | Brunn - annan användning | | Befintliga sättningskador |
| | | | Marksättning |

